



出町ゆかりだより

日本共産党
高槻市議会議員

発行：日本共産党高槻市議会議員団 出町ゆかり
連絡先：議員団控室 TEL072-674-7230 FAX072-674-3202

NO.160 2026年6月

今年の所属が決まりました

高槻市議会には4つの常任委員会があります。①総務消防委員会 ②文教にぎわい委員会 ③市民都市委員会 ④福祉企業委員会です。日本共産党市議団は3人しかいません。今年度は市民都市委員会に議員をだすことはできませんでした。わたしは福祉企業委員会の担当となりました。福祉と企業がひとつの委員会というのは、違和感があるかもしれませんがこの企業というのは主に市バスのことです。もっと利用しやすい市バス実現のためにみなさんといっしょにがんばりたいと思います。

特別委員会は「市街地整備促進特別委員会」の担当です。主に高槻市駅整備や富田のまちづくりが議題となります。今後JR高槻駅南の再整備が大

高槻市の新しい生活支援事業から

◎若年がん患者在宅療養生活支援助成事業

今年度から、がんで苦しんでおられる若い人が、自宅で自分らしく安心して生活を送ることができるよう在宅介護サービスにかかる利用料の助成が始まります。

◎高齢者のインフルエンザ予防接種

今年10月から、今までのワクチンに加え、満75歳以上の方を対象に「高用量インフルエンザワクチン」を追加します。

きな議題となります。ホテルを含んだ高層住宅なども言われていますが、日本共産党はタワーマンションや超高層ビルの建設には反対です。

①申請時及び利用時に高槻市内に在住し、住民基本台帳の登録されている方
②18歳以上40歳未満のがん患者（医師が一般的に認められている医学的知見に基づき、回復の見込みがない状態に至ったと判断された方）
③在宅療養生活への支援及び介護が必要
④他の制度において、同様の助成等を受けることができない
【助成内容】 次のサービスを利用する経費を助成
①訪問介護（身体介護、生活援助等） 割
②訪問入浴介護 ※若くしてがんにかかるといことは、本人も家族も本当に苦しく大変です。少しでも介護や経済的な支援ができればと思います。問い合わせは（健康づくり推進課）
③福祉用具の貸与（車いす、特殊寝具等）
④福祉用具の購入（腰掛便座等）
⑤ケアプランの作成
【助成金額】 上記サービス利用料（一か月あたり上限6万円）の9割

満75歳以上の方は現行と追加されるワクチンのいずれかを選択可能

ワクチン	現行 (標準量インフルエンザHAワクチン)	+	追加 (高用量インフルエンザHAワクチン)
自己負担額	1,500円		4,500円
対象年齢	満65歳以上		満75歳以上

出町ゆかりの実現 したいこと

①



ます。

「教育無償化」を自慢している

日本維新の会は全国各地で大阪での「身を切る改革」

「教育無償化」を自慢している。本人がしたいことと、保護者ができることのバランスを考えると選べるような仕組みが必要だと思う。「というご意見をいただきました。

大阪維新府政の高校授業料無償化、しかし実際は!

今年、新たに高槻市内の公立

高校に入学した生徒の保護者から「最初の必要物品だけで、すでに15万円以上かかっている。部活については学校側からかなり強く何かに入るように言われているらしい。それならば、最初の見学期間に入る段階で、各部の部費や必要経費などに関する目安を明記して配布してほしい。

「完全無償」は誇大

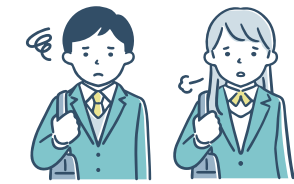
無償なのは授業料のみで、入金、施設整備費、教科書代、修学旅行費、制服代などは全額自己負担です。

大阪公立大学も授業料補助制度があります。しかし、学生と保護者ともに3年以上府内に住んでいなければならず、成績が上位2分の1以上でない

と打ち切られます。授業料全額無償の学生はさらに少数です。

高槻市独自の

高校生支援は必要



日本ではほとんどの職種で「高卒」以上が求められる、高校等進学率は2020年時点で98.8%。

8%、高槻市では2022年度99%です。中学校までの学校教育のなかで、傷つけられ、学場を失ってきた子どもたちも含めて、すべての子どもたちの、思春期後期の学びの権利を保障するのが、高等学校の今日的な役割です。しかし、現実には経済的な困難をはじめ、様々な困難を抱えながらなんとか高校生活を維持している子どもが多くいます。

高槻市の高校・大学の奨学金制度

高槻市には高校・高等専門学校・短大・大学・専修学校(修業年限が2年以上の高等・専門課程に限る)に奨学金制度があります。しかし、所得制限があります。そして貸付金額は次のとおりです。

○高等学校・専門学校(国)	公立1月額7,000円	私立1月額10,000円
○大学・短期大学・専修学校(国公立1月額11,000円以内、私立1月額14,000円以内)		
○大学・短期大学・専修学校(国公立1月額11,000円以内、私立1月額14,000円以内)		

そして貸付期間終了の翌月から返済が始まります。日本共産党は貸付額を増やすこと、給付型の奨学金をと要望しています。

◎給付型奨学金の制度、通学や昼食費用の補助を実現したい