



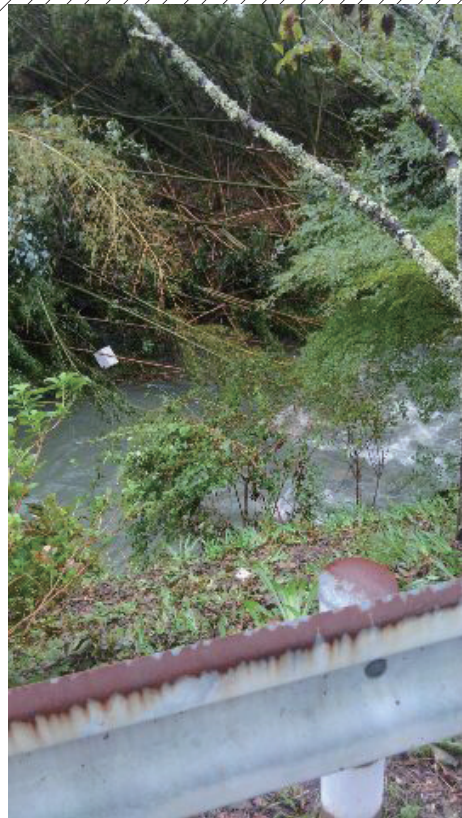
出町ゆかりだより

日本共産党
高槻市議員

発行：日本共産党高槻市議員団 出町ゆかり
連絡先：議員団控室 TEL072-674-7230 FAX072-674-3202

NO.85 2018年10月

大きな被害をもたらした台風21号



檜田地域の山林の被害は甚大

地震や西日本豪雨に続き、台風21号と、大きな災害が続きました。9月3日の台風21号のり災証明の申請数は14日時点で2,225件、停電は市内各地で起こりました。日本共産党は9月議会でもこの問題についてとりあげました。

檜田地域は道路も寸断され、停電、断水もあり、復旧するまで2週間か

かりました。山林の被害も大きく、大阪府の9月18日現在の資料では、

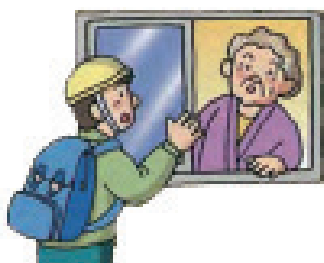
高槻市の被害面積は13か所、96.7ヘクタール、被害額は3億4700万円に及びます。河川や道路に覆いかぶさるように倒れている木も多く、2次被害が心配されます。

檜田地域は特別な対応が必要

檜田の山の復旧は個人で何とかできる状況ではありません。高槻市が大阪府に報告した9月11日の時点でも、甲子園球場約24個分の被害面積です。今後の調査でさらに広がる可能性があります。 「自然災害の被害から立ち直るためには、国・大阪府が本気で被災者支援に取り組まなければいけません。高槻市の山林被害は、大阪府の被害の45%をしめています。国、京都府、大阪府、高槻市、森林組合などで協議を作り、国のどの制度で復旧するのか、検討することが必要です。」と訴えました。

総務消防委員会

9月13日の委員会では防災設備等充実について議論されました。そこで無線電話サービスの利用促進や、NHK データ放送等の周知について市から提案されました。わたしは、「檜田や川久保、萩谷などの山間部は避難所に行くことも難しい、ぜひ住民のみなさんと相談する中で、独自の避難マニュアル、防災計画を作ってほしい」と要望しました。



支援金の支給額

支援金の支給額は以下の二つの支援金の合計額となります。

(単位：万円)

区 分		基礎支援金 住宅の被害程度 ①	加算支援金 住宅の再建方法 ②	計 ①+②
複数世帯 世帯の構成員 が複数	全壊世帯	100	建設・購入 200	300
	半壊解体世帯		補修 100	200
	長期避難世帯		賃借 50	150
	大規模半壊世帯	50	建設・購入 200	250
			補修 100	150
			賃借 50	100
単数世帯 世帯の構成員 が単数	全壊世帯	75	建設・購入 150	225
	半壊解体世帯		補修 75	150
	長期避難世帯		賃借 37.5	112.5
	大規模半壊世帯	37.5	建設・購入 150	187.5
			補修 75	112.5
			賃借 37.5	75

被災者生活再建支援法は、30万人以上の市は、全壊と判定された住宅が10戸に達すると適用されます。全壊、半壊、大規模半壊の世帯に対して、各世帯の被害

高槻市に被災者生活再建支援法適用

状況や住宅の再建方法などに応じて、支援金が支給されます(表参照)。9月19日の会派代表者会議で、高槻市が手続き中と

報告・説明がありました。今後、内閣府が正式に決定次第、情報提供が行なわれます。

同法には改正が必要な問題点が

1、適用の要件

1戸であっても、10戸であっても、被災者の苦難は同じです。国は、戸数要件をなくすべきです。

2、一部損壊が支援の対象外

一部損壊の住宅には国からの支援は一切ありません。一部損壊の住宅であっても、屋根の修理だけで200万円、300万円の費用がかかる世帯もたくさんあります。国の支援が必要ですが、

3、支援金額が少ない

被災者生活再建支援法は、阪神・淡路大震災を契機にこれまで被災者に対して、何の支援もなかったことから、被災者と国会議員、知識人が声をあげ、成り立ちました。当初は最大100万円の支援でしたが、徐々に支援金の額が増えてきました。現在、最大300万円を助成しますが、これでは住まいや生活の再建はできません。支援金の引き上げが必要です。

就学援助の小学校入学準備金、入学前支給に

これまで就学援助を受ける予定の子どもが入学にあたって必要な学用品などを購入するための、入学準備金は、入学後の7月に支給されていました。今年の3月議会で中村市議員が「小学校入学前の3月に支給している自治体は4割」とデータを示し、入学前支給を要求。市長が「他市の動向も勘案しつつ検討する」と答弁しました。これを受け、今議会で入学前の3月支給の予算案が提出されました。

地域の声



もあり、また早急に伐採しないと多くの人が困るといふこともあり、市が伐採しました。



空き家から伸びた樹木で信号が見えなると、地域の方から相談を受けました。樹木の伐採は基本的には、その家の責任になります。しかし、空き家だということ